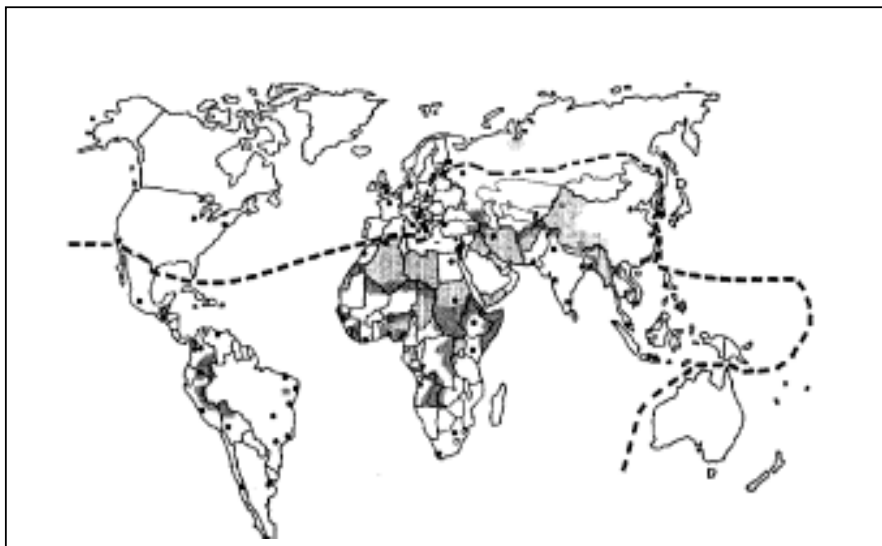


GEOGRAFIA

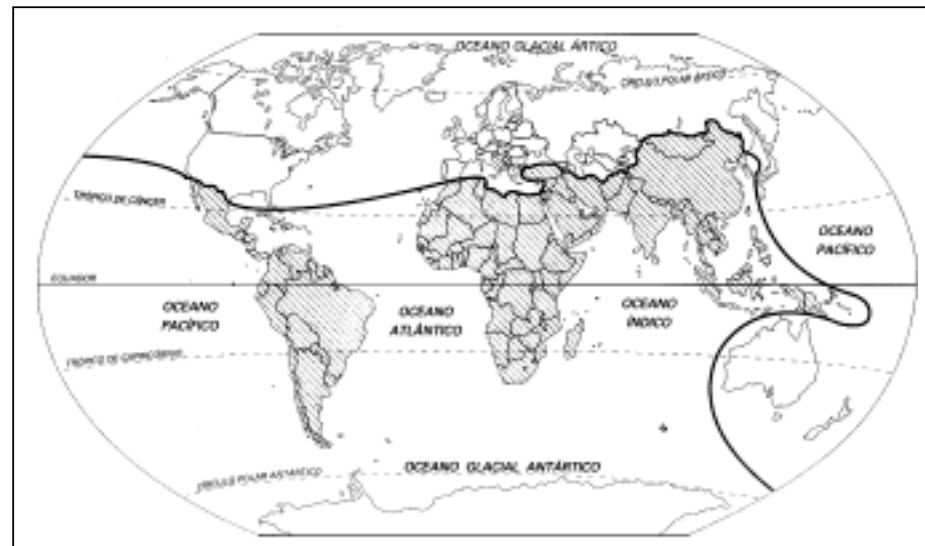
25. “Uma das grandes preocupações da geografia é a regionalização da superfície terrestre, do espaço que serve de morada para a humanidade.” *J. William Vesentini*
Observe os mapas abaixo.

MAPA I



Fonte: HAESBAERT, Rogério. *Territórios Alternativos*.

MAPA II



Fonte: *Trabalhando com mapas*. Ed. Ática

Marque a alternativa **correta**:

- Os mapas I e II representam a divisão do mundo a partir do término da Segunda Guerra Mundial, quando se instalou a chamada guerra fria.
- O mapa II antecede ao mapa I porque engloba os países do primeiro, segundo e terceiro mundos, classificação que privilegia aspectos sociais.
- O mapa I é uma atualização do mapa II, pois com o fim do mundo bipolar, aumentou a oposição entre o Norte industrializado e o Sul subdesenvolvido.
- Os mapas I e II apresentam a regionalização do espaço baseada em critérios que fundamentam-se na diversidade cultural dos países desenvolvidos.
- Os mapas I e II representam o recuo das áreas anecúmenas, fruto da biotecnologia, o que proporciona uma nova regionalização do mundo.

26. Leia abaixo um trecho do poema Pantanal, de Carlos Drumond de Andrade.

“[...] Pára, contempla, observa: Não são miragens
de um mundo perdido no tempo ou no sonho, em que a vida brincasse de
fazer coisas
imensas e pequenas coisas misteriosas.
Não é uma terra fora da Terra e do presente,
visão, alegoria, fábula.
É o aqui e o agora de um Brasil que é teu e desconhecés.
São árvores,
os bichos,
as águas,
os crepúsculos
do Pantanal mato-grossense. Todo um mundo natural
que pede para ser compreendido, amado, respeitado.
Olha bem, olha mais. Cada imagem é uma história
e cada história um aviso, um anúncio, uma anunciação...”

Leia as afirmativas abaixo:

- I. *...que pede para ser compreendido, amado, respeitado* porque tem sido destruído pelo extrativismo mineral.
- II. *...são árvores* que formam florestas, cerrados e campinas higrófilas, com rica avifauna.
- III. *...todo um mundo natural* assentado sobre terrenos basálticos formados pela bacia do rio Paraná.
- IV. *...pára, contempla, observa* a mudança da paisagem e a presença de animais conforme a estação do ano.
- V. *...cada imagem é uma história* da conquista do território através do projetos do Plano Nacional de Reforma Agrária.

Marque a alternativa **correta**:

- a) todas as afirmativas estão corretas.
- b) somente as afirmativas I e III estão corretas.
- c) somente as afirmativas I, II e IV estão corretas.
- d) somente as afirmativas II, III e V estão corretas.
- e) somente as afirmativas IV e V estão corretas.

27. Com o fim do mundo bipolar, esperava-se que a nova ordem mundial fosse criadora de maior riqueza e geradora da paz. Isso não ocorreu. A nova ordem, entre outros elementos, pode ser caracterizada:

- a) pela geografia da igualdade, destruindo zonas de exclusão, marginalização e miséria através das campanhas de ajuda humanitária.
- b) pela multiplicação de fronteiras, surgindo nacionalismos excludentes que têm provocado conflitos armados instigados pelos interesses das grandes potências.
- c) pela liberdade de mercado, incrementando a economia dos países subdesenvolvidos com o fim dos subsídios praticados pelos países europeus e norte-americanos.
- d) pela revitalização e ampliação da OTAN como instrumento para a promoção da paz, deixando de ser o braço armado dos países desenvolvidos que submetiam os países do sul.
- e) pelos centros de decisão, G7, FMI, BM, OMC, entre outros, que financiam programas políticos e militares para a geração de tecnologia, respeitando os marcos territoriais.

28. Leia as afirmativas abaixo:

“A agricultura orgânica é um sistema holístico de gestão da produção que fomenta e melhora a saúde do agroecossistema, incluindo a biodiversidade, os ciclos biológicos e a atividade biológica do solo.”

FAO/WHO in MOREIRA, Igor. O espaço geográfico. Ática, 2002

“A agricultura orgânica constitui uma parte cada vez mais importante do setor agrícola; suas vantagens ambientais e econômicas têm atraído a atenção de muitos países.”

FAO in MOREIRA, Igor. O espaço geográfico. Ática, 2002

Sobre a agricultura orgânica é **correto** afirmar:

- a) A agricultura orgânica eleva a produtividade dos sistemas agrícolas transgênicos.
- b) A agricultura orgânica promove a monocultura e não depende de insumos industriais.
- c) A agricultura orgânica baseia-se na solução de problemas de abastecimento.
- d) A agricultura orgânica protege o sistema agrícola contra o estresse ambiental.
- e) A agricultura orgânica faz parte do modelo conhecido como revolução verde.

29. A migração com destino ao nordeste foi a única que aumentou na última década do século XX. Em todas as demais regiões do país o fluxo de imigrantes diminuiu. Essa radical mudança de comportamento em um período tão curto mudou o mapa dos principais fluxos migratórios do país.

Adaptado de Folha de S. Paulo, 6 de agosto de 1997 in MORANDI, Sônia. Espaço e Técnica. Copidart/CEETEPS, 2001 Mapas: adaptados de ADAS, Melhem. *Panorama geográfico do Brasil*. Moderna, 1998.

Marque a alternativa **correta**:

a)



O mapa representa as migrações internas de 1930-1940, quando o sistema de transporte não permitia deslocamentos a grandes distâncias.

c)



O mapa representa as migrações internas de 1980-1990, quando a busca de novas fronteiras agrícolas atraiu população para os estados do sul.

e)



O mapa representa as migrações internas de 1990-2000, quando ocorreu o movimento de retorno para as áreas de repulsão populacional.

b)



O mapa representa as migrações internas de 1940-1950, quando a base ideológica dos governos militares era promover a integração.

d)



O mapa representa as migrações internas de 1950-1960, quando a industrialização do sudeste foi o grande fator de atração populacional.

30. “A Cúpula Mundial sobre Desenvolvimento Sustentável, encerrada em 4 de setembro de 2002, vem recebendo análises nada entusiásticas de delegados e observadores, em função do pouco que foi alcançado em termos de metas, prazos e meios de financiamento concretos para implementar os compromissos assumidos na Conferência do Rio de Janeiro, em 1992.”

www.riomaisdez.gov.br, capturado em 5/11/2002

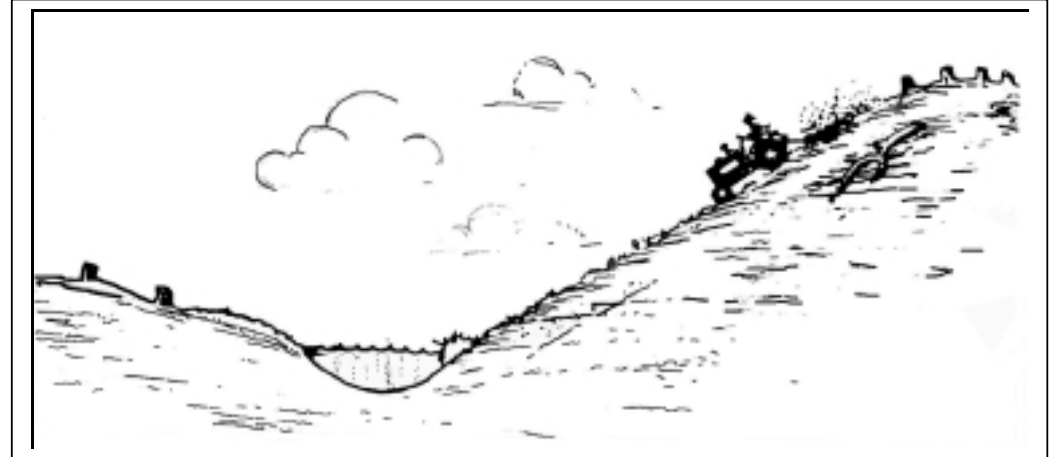
Leia as afirmativas abaixo:

- I. A primeira conferência das Nações Unidas sobre meio ambiente foi realizada em 1982, em Nova York, quando a comunidade internacional se reuniu para discutir a composição do conselho de proteção ambiental e formas alternativas de crescimento.
- II. No Relatório “Nosso Futuro Comum” foi usada pela primeira vez a definição de desenvolvimento sustentável, caracterizado como o desenvolvimento que atende às necessidades atuais sem comprometer a capacidade das futuras gerações terem suas próprias necessidades atendidas.
- III. A Conferência do Rio gerou o documento Agenda 21 – que define o contorno de políticas essenciais para alcançar o modelo de desenvolvimento sustentável que atendesse às necessidades dos pobres e reconhecesse os limites do desenvolvimento.
- IV. que motivou a realização da Cúpula de Joanesburgo foi a constatação de que, num quadro de crescente exclusão social e degradação ambiental planetárias, são necessárias profundas mudanças no sistema vigente de governança global.
- V. Na Rio+10, o Brasil defendeu a proposta de utilização de apenas 30% das reservas de petróleo, para evitar o esgotamento, contrariando os interesses dos produtores de petróleo, sobretudo os países árabes.

Marque a alternativa **correta**:

- a) todas as afirmativas estão corretas.
- b) somente as alternativas III e V estão corretas.
- c) somente as alternativas I, III e V estão corretas.
- d) somente as alternativas II e IV estão corretas.
- e) somente as alternativas II, III e IV estão corretas.

31. Observe as gravuras abaixo. Elas representam diferentes formas de uso e manejo de uma propriedade rural.

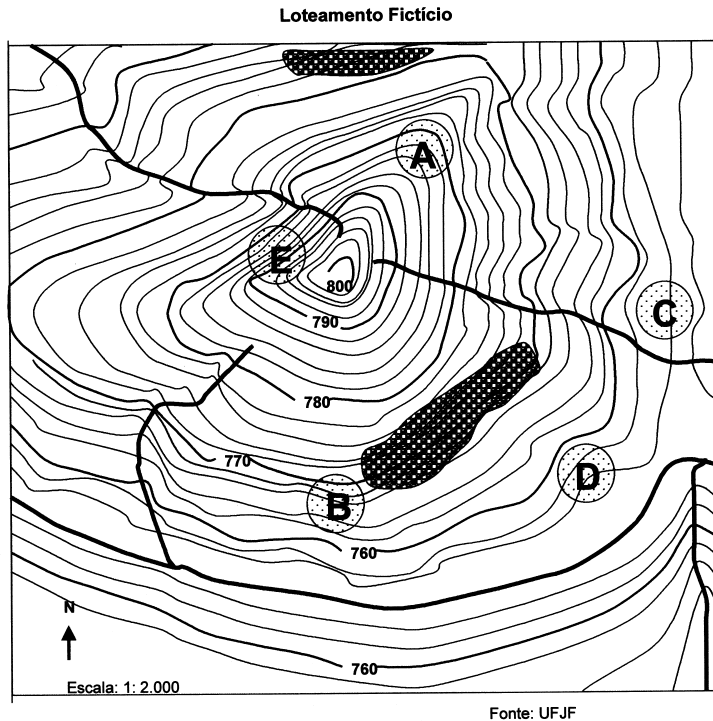


Fonte: CLEMENTE, V.M.; FONSECA, J.M. da e LOBO, L.M.R. Matas Ciliares. Belo Horizonte: IEF-MG, 1992.

Estas diferentes formas de manejo podem acarretar:

- a) Na figura B, uma maior infiltração da água, devido à acentuada declividade e a baixa cobertura vegetal.
- b) Na figura A, um menor assoreamento do leito do rio, devido ao trânsito do trator e a ausência de vegetação.
- c) Na figura B, um aumento do processo de lixiviação e fertilidade do solo, devido à presença da mata ciliar.
- d) Na figura B, um aumento da velocidade do escoamento superficial, devido à preservação da mata ribeirinha.
- e) Na figura A, um aumento do escoamento superficial da água, principal agente erosivo das áreas de clima tropical.

32. Leia a Carta Topográfica abaixo:



Qual das áreas demarcadas apresenta o melhor aproveitamento das condições naturais, para a construção de uma moradia?

- a) A área C apresenta grande declividade, podendo haver perigo de deslizamentos.
- b) A área B está próxima da mata sendo protegida das massas de ar frias vindas do Sul.
- c) A área D tem grande declividade, mas está fora da área de inundação, no período das chuvas.
- d) A área A é a que mais recebe radiação solar direta, possibilitando uma maior economia de energia.
- e) A área E apresenta baixa declividade, o que representa um maior custo na construção de uma moradia.