

## PROVA DE GEOGRAFIA – MÓDULO II DO PISM (triênio 2005-2007)

### QUESTÕES OBJETIVAS

#### 01. Leia o texto.

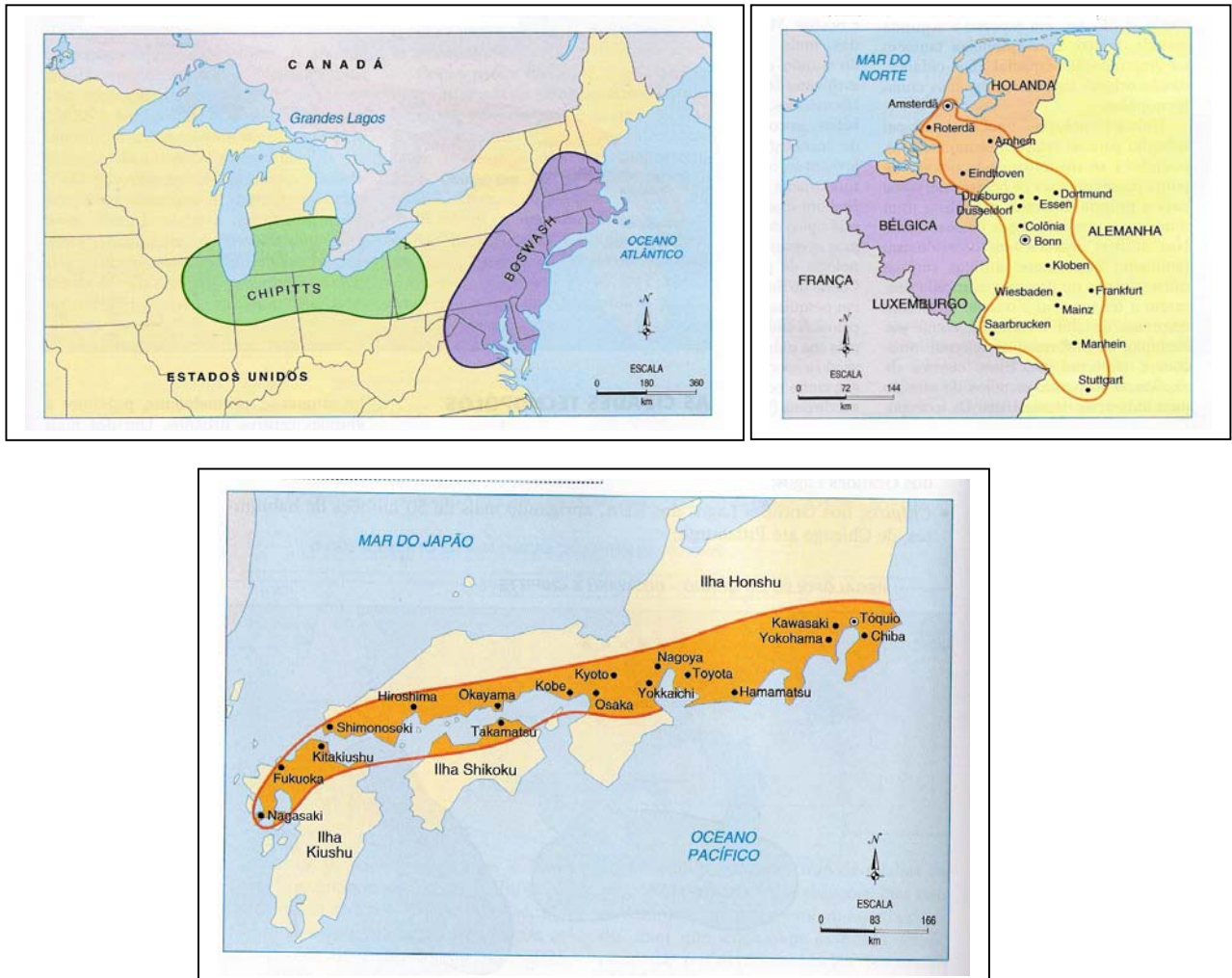
“Para avaliar se uma cidade é global, considera-se: o número de escritórios das principais empresas (em contabilidade, consultoria, publicidade, banco e consultorias) a sua rede financeira/bancária, de telecomunicações, etc.. As cidades globais são vetores importantes da globalização. Elas são sede de poder e por meio delas que a economia global é administrada, coordenada e planejada. Elas formam uma rede onde transitam os trilhões que alimentam os mercados financeiros internacionais. [...] Estudos recentes registram 55 cidades globais no mundo”.

Fonte: Maria da Glória in: <http://lite.fae.unicamp.br/revista/gohn.html>

Com base no texto, pode-se afirmar que cidade global é definida pela:

- a) quantidade de habitantes.
- b) localização geográfica.
- c) influência supranacional.
- d) economia sóciodemocrata.
- e) reserva de biodiversidade.

#### 02. Observe os mapas:

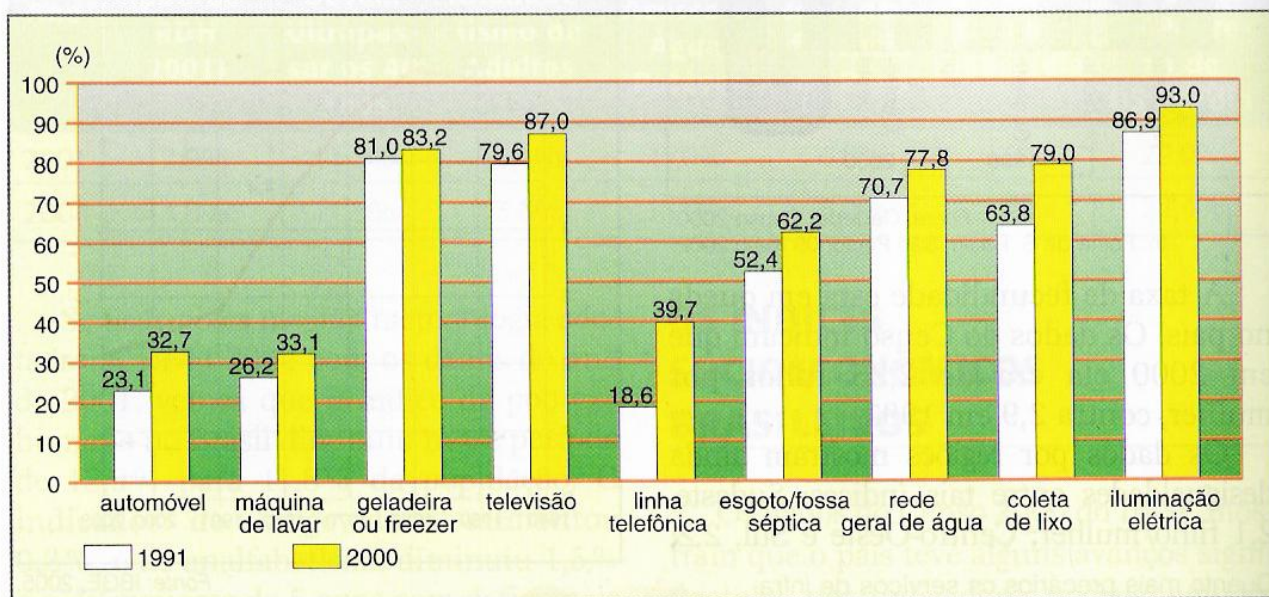


Fonte: Ferreira, G. M. L. *Atlas Geográfico: espaço mundial*. 2ed. São Paulo: Moderna, 2003

As áreas em destaque nos mapas representam:

- a) megalópoles mundiais.
- b) tecnopólos mundiais.
- c) segregação espacial.
- d) segregação social.
- e) redes imateriais.

03. Observe o gráfico:



Fonte: Folha de S. Paulo, São Paulo, 09/05/2002.

Com base nas informações fornecidas pelo gráfico, pode-se afirmar que seu título é:

- a) Brasil – características demográficas.
- b) Brasil – indústria de bens duráveis.
- c) Brasil – principais produtos consumidos.
- d) Brasil – os setores público e privado.
- e) Brasil – acesso a bens e serviços.

04. Um dos indicadores utilizados para medir o grau de desenvolvimento de um país é obtido a partir da divisão da renda total pela população.

Com base nessa assertiva, pode-se afirmar que o indicador é:

- a) a população economicamente ativa.
- b) o índice de desenvolvimento humano.
- c) a taxa de crescimento natural.
- d) o produto interno bruto.
- e) o cálculo da renda *per capita*.

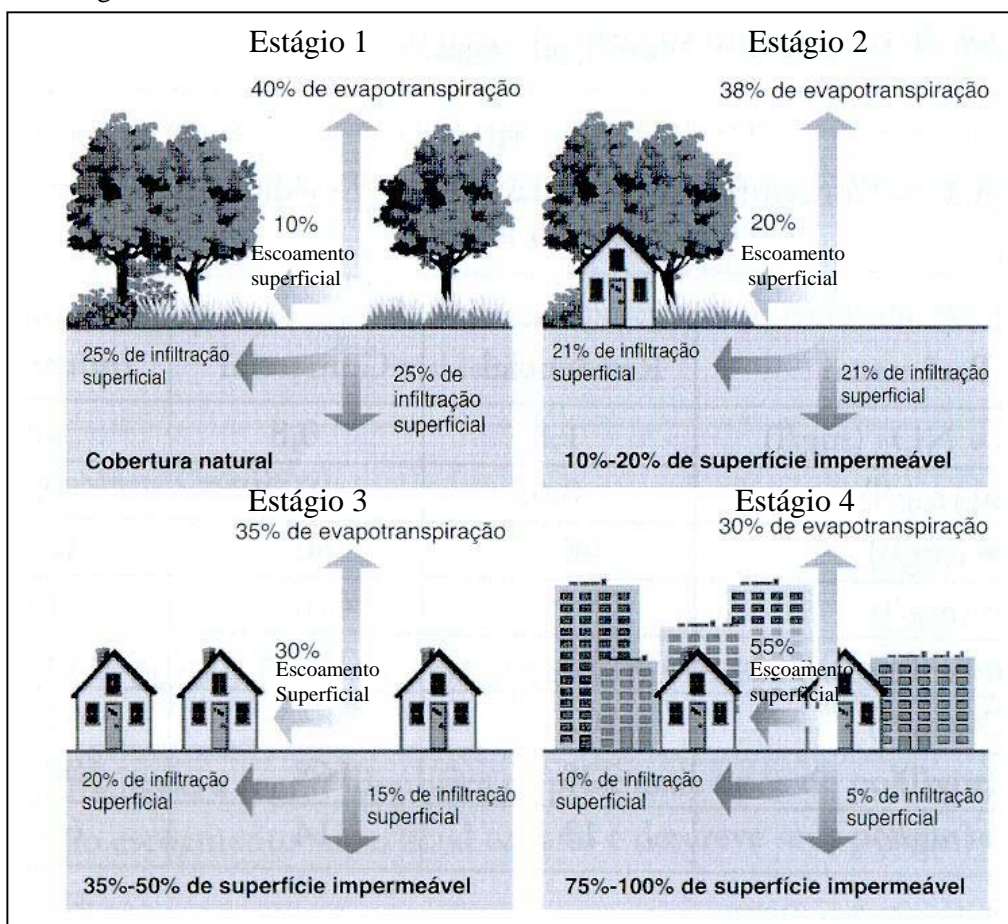
05. Leia o texto.

O progresso da técnica de transporte e das comunicações permitiu que um número expressivo de serviços pudesse ser executado parcial ou totalmente sem a presença física daqueles aos quais se destinam. As pessoas que fornecem serviço, ou alguns de seus componentes, podem estar localizadas em um ponto distante daqueles onde se encontram seus clientes.

Esse progresso favoreceu a difusão:

- a) do distrito industrial.
- b) do trabalho manual.
- c) da energia mecânica.
- d) da produção flexível.
- e) da produção em série.

06. Observe a figura:



Fonte: ARAÚJO, G.H.S. et.al. *Gestão Ambiental de Áreas Degradadas*. Rio de Janeiro: Bertrand Brasil, 2005.

A figura apresenta diferentes estágios de um processo de urbanização. Sobre as conseqüências desse processo no meio ambiente é **CORRETO** afirmar que ele:

- melhora as fases de escoamento superficial e infiltração da água no solo.
- altera a superfície permeável e a dinâmica do ciclo hidrológico.
- diminui a evapotranspiração e aumenta as precipitações formando um equilíbrio.
- diminui o escoamento superficial, minimizando os alagamentos.
- diminui a concentração de água na superfície e aumenta a água no lençol freático.

07. Os dados da tabela são do Município de São José dos Campos, no Vale do Paraíba paulista:

EVOLUÇÃO DO EMPREGO, SEGUNDO RAMOS DA INDÚSTRIA  
1989/1999

Ramos da Indústria	Anos						Variação 1989/99	
	1989	1995	1996	1997	1998	1999	Número absoluto	%
Indústria	71.243	45.268	44.996	40.644	43.098	41.123	-30.120	-42,3
Material de Transporte (1)	27.351	17.168	16.123	5.921	16.264	17.025	-10.326	-37,8
Automobilística e de Autopeças	(2)	12.868	12.347	(...)	9.774	9.252	-	-
Construção, Montagem e Rep. De Aeronaves	(2)	3.968	3.590	4.155	6.251	7.717	-	-
Material Elétrico e de Comunicações	9.587	7.697	8.586	7.120	6.597	6.511	-3.076	-32,1
Química, Farmacêutica e Assemelhados	6.068	5.654	5.715	6.531	5.808	5.453	-615	-10,1
Metal-Mecânica	4.140	3.476	3.125	(...)	3.152	2.898	-1.242	-30,0
Outras Indústrias	24.097	11.605	11.633	(...)	11.516	9.292	-14.861	-61,7

(1) Inclui outros materiais de transporte.

(2) Informação disponível a partir de 1995.

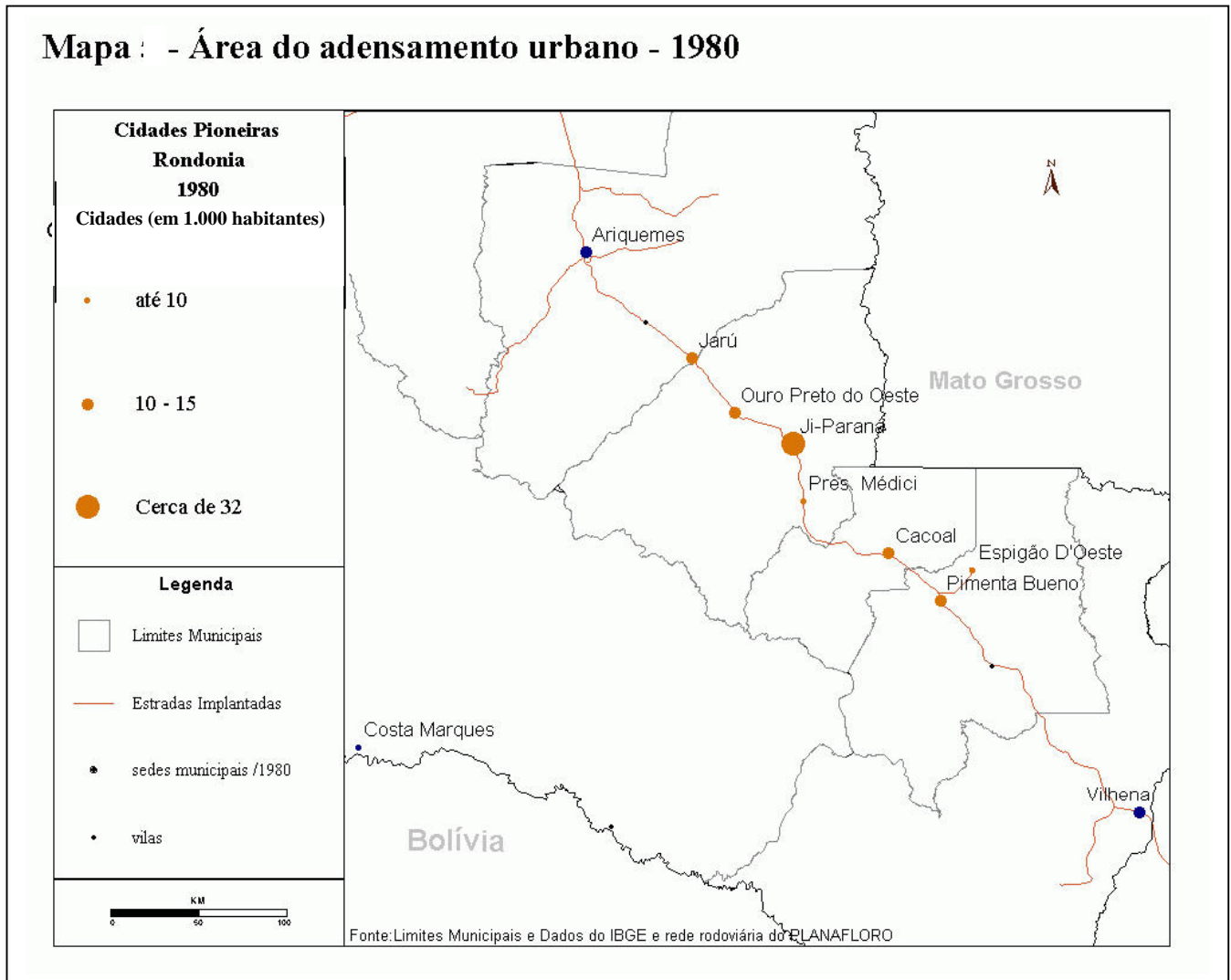
(...) Dado não disponível.

Fonte: Relação Anual de Informações Sociais – RAIS/MTb.

A partir dos dados, a evolução do emprego na atividade industrial revela:

- a queda da intensidade do uso de tecnologia na região mais desenvolvida do país.
- a desconcentração industrial da metrópole paulista em direção ao interior do estado.
- a migração de trabalhadores qualificados para o mercado externo, principalmente o norte-americano.
- efeitos da reestruturação das atividades dos principais ramos industriais e expansão da indústria aeronáutica.
- política de investimentos nos setores de baixa tecnologia em detrimento dos outros setores industriais.

08. Observe o mapa:

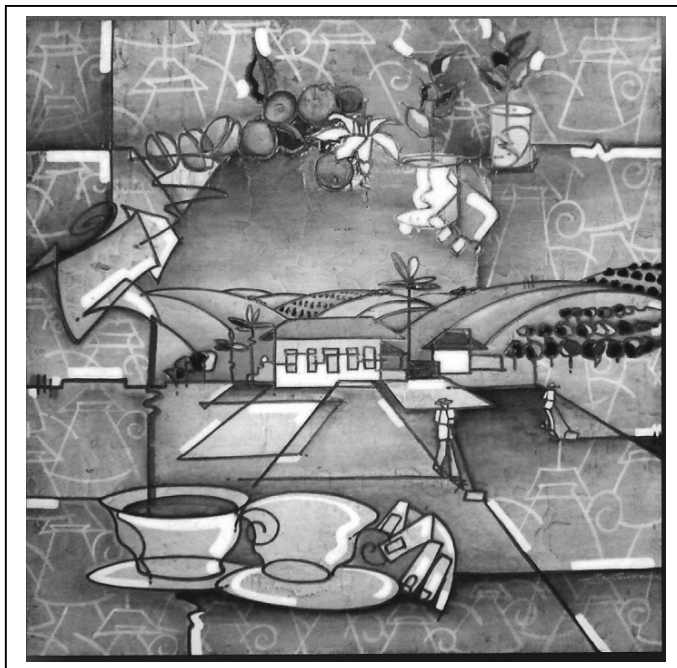


Em relação à rede urbana de Rondônia, localizada ao longo da BR 364 (São Paulo – Acre), pode-se afirmar que:

- a localização às margens da rodovia propiciou condições de crescimento uniforme para todas as cidades.
- todas as cidades pertencem à mesma hierarquia urbana, por serem cidades de grande porte.
- Ji-Paraná está no nível mais importante da hierarquia urbana do trecho rodoviário representado.
- Cacoal e Pimenta Bueno são mais importantes na hierarquia urbana, por estarem mais próximas de Mato Grosso.
- Jaru é mais importante que Ji Paraná, podendo ser considerada uma metrópole regional.

## QUESTÕES DISCURSIVAS

01. Observe o quadro de Gérson Guedes:



a) Qual a atividade agrícola apresentada na obra?

--

b) **Cite e explique** dois fatores que tornam essa atividade importante na economia brasileira.


**02.** Leia o texto.

“A China, que há trinta anos se impôs como um dos florões do comunismo mundial, fervorosa defensora da igualdade entre os sexos, tornou-se um dos países no mundo onde as discriminações contra as mulheres, no plano demográfico, são mais agudas. Apesar da liberalização econômica e social nesse país, as relações de poder tradicionais, incontestavelmente desfavoráveis às mulheres, ressurgiram. A Índia, grande potência econômica emergente – atualmente a 7ª potência industrial mundial – também discrimina suas mulheres. Aborto seletivo de meninas, tratamento desigual de meninos e meninas, estatuto social secundário e más condições sanitárias gerando uma supermortalidade feminina na infância e na idade adulta representam um conjunto de particularidades que concorrem para o déficit de mulheres”.

Fonte: Adaptado de <http://diplo.uol.com.br>

a) Dê um título para essa notícia.

--

b) **Aponte e explique** um efeito que o déficit de mulheres pode provocar na estrutura demográfica desses países.
