

## QUESTÕES OBJETIVAS

**Questão 1:** Leia o fragmento de texto a seguir:

O ministro do Meio Ambiente, Carlos Minc, divulgou na semana passada a lista dos 100 maiores desmatadores da Amazônia em 2006 e 2007. [...] Quem destrói para valer a floresta é o governo federal – que deveria defendê-la. No topo da lista dos maiores desmatadores estão seis assentamentos do Incra, responsáveis pela derrubada de 223 000 hectares de floresta – uma área equivalente a uma cidade de São Paulo e meia.

Ronaldo Soares. *Veja*, 8 de out. 2008. p.138.

A tendência é que o processo se acelere, pois o governo federal concentrou sua estratégia de reforma agrária na ocupação da Amazônia, porque

- a) a hidrovia do Madeira escoará toda a produção dos assentamentos.
- b) as termoelétricas têm proporcionado energia elétrica às propriedades.
- c) cerca de 33% da Amazônia são de terras que pertencem à União.
- d) cerca de 50% dos assentados são originários da região Centro-Oeste.
- e) nessa região o relevo e os solos são favoráveis à agricultura familiar.

**Questão 2:** Leia a tabela a seguir. Ela apresenta a participação no PIB (Produto Interno Bruto) dos três setores da economia, relativo a diferentes países.

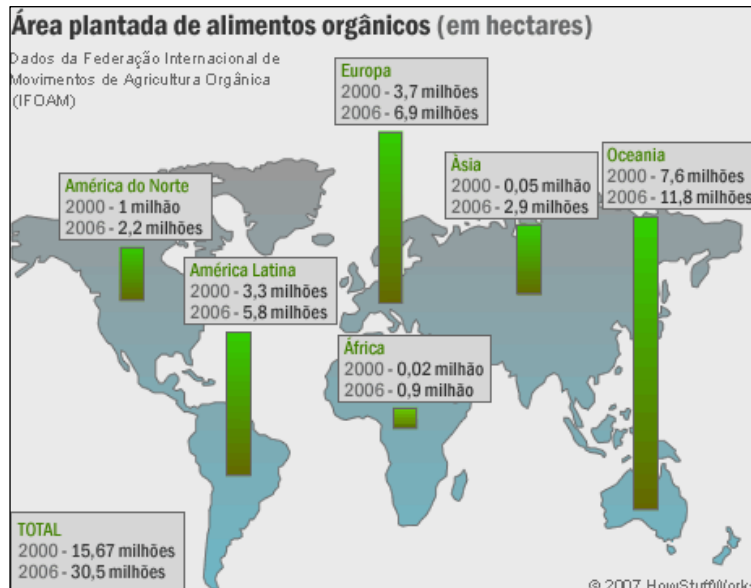
SETOR	PAÍS I	PAÍS II	PAÍS III	PAÍS IV	PAÍS V
Primário (participação no PIB)	1,38	16,35	36,9	7,22	25,51
Secundário (participação no PIB)	32,1	50,22	17,43	27,88	25,29
Terciário (participação no PIB)	66,51	33,42	45,67	66,88	49,2

PHILLIPSON, Oly. *Atlas geográfico mundial*. Curitiba – PR: Editora Fundamento Educacional, 2007. Adaptado.

Analisando os dados apresentados, é **CORRETO** afirmar que:

- a) o país I representa a realidade de Bangladesh, que possui uma agricultura com baixa produtividade.
- b) o país II representa a China, que está se tornando a maior potência industrial mundial.
- c) o país III representa a Nova Zelândia, que tem sua economia baseada na agricultura de exportação.
- d) o país IV representa o Peru, que tem sua economia baseada no beneficiamento de minerais.
- e) o país V representa a França, que possui um incremento de divisas devido à venda de tecnologia.

**Questão 3:** Observe o mapa a seguir:



Disponível em <<http://ambiente.hsw.uol.com.br/agricultura-organica1.htm>>. Acesso em 30/10/2008.

O aumento das áreas que cultivam produtos orgânicos deve-se ao crescimento da demanda por esses produtos em todo o mundo. Os fatores mais importantes para o crescimento dessa demanda referem-se à

- a) inversão de capital urbano-industrial no meio rural e à facilidade de transporte marítimo.
- b) contaminação dos mananciais, às diversas formas de erosão e ao custo da mão-de-obra.
- c) destruição dos cultivos tradicionais pelas catástrofes naturais e ao crescimento populacional.
- d) escassez de produtos agrícolas durante a entressafra e elevados custos da cesta básica.
- e) segurança alimentar, às preocupações ambientais e ao melhor sabor dos alimentos.

**Questão 4:** Leia o fragmento de texto a seguir:

A produção avícola é hoje ainda mais semelhante a uma operação fabril. [...] Algumas das grandes empresas de alimentos, como a Ralston Purina, a Cargill e a Allied Mills, são responsáveis por gigantescas instalações aviárias que processam dezenas de milhares de galinhas por dia. Como na organização fabril, as chaves dessa produção são a procriação especial, alimentação intensiva enriquecida, estímulos químicos (hormônios) e o controle de doenças. [...] O alimento passa na frente das galinhas imóveis, numa correia transportadora, enquanto ovos e excrementos são removidos em outras correias. A iluminação artificial supera o ciclo diário natural e mantém as galinhas em postura constante.

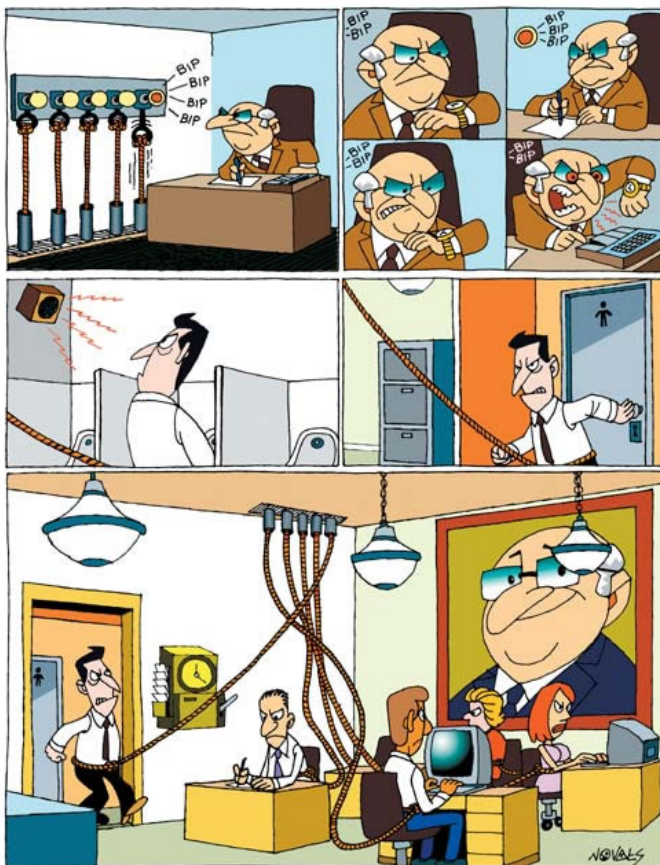
IANNI, Otavio. *A era do globalismo*. São Paulo: Civilização brasileira, 1996. p.47-8.

O exemplo apresentado por Ianni refere-se ao desenvolvimento de uma agropecuária de forma intensiva.

Assinale a alternativa que apresenta **CORRETAMENTE** os itens responsáveis por esta classificação.

- a) Capitalização e produtividade da área.
- b) Mercado consumidor e produção total.
- c) Predominância do fator trabalho e terra.
- d) Regime de propriedade vigente e trabalho.
- e) Utilização abundante de terras e energia.

**Questão 5:** Analise a tirinha a seguir:



Disponível em <<http://images.google.com.br/novales>>. Acesso em 24/10/2008.

Nela, evidencia-se que a introdução da cronometragem no interior da produção vai se tornar um ponto de atrito constante entre a direção e os operários e suas organizações.

Esse princípio foi introduzido na organização do trabalho pelo paradigma de produção:

- a) flexível.
- b) marxista.
- c) pós-fordista.
- d) taylorista.
- e) toyotista.

**Questão 6:** Observe a charge a seguir:



Disponível em <<http://www2.uol.com.br/angeli/>>. Acesso em 29/10/2008.

Na charge é apresentada uma prática que não é uma exclusividade de países em desenvolvimento, de países pobres, ela existe em todas as economias do mundo, em todas as regiões e apresenta as mais diversas formas. Essa prática é:

- a) grilagem de terras.
- b) invasão de terras.
- c) pirataria ecológica.
- d) trabalho escravo.
- e) trabalho por tarefa.

**Questão 7:** Leia a informação a seguir, veiculada pelo jornal Correio do Brasil.

30/7/2008 20:51:30

### Roma se começa a conhecer pelo Gueto

Por **Flavio Vitari** - de Roma

Apesar de ser o centro do mundo cristão, vamos começar pelo Gueto. Isso mesmo, pelo Gueto. Por mais extraordinário que pareça, os judeus estão em Roma desde o século II a.C., é a comunidade mais antiga da Europa. Por volta do séc XVI, papado de Paulo IV, começaram a ser perseguidos, tendo início a construção das muralhas que isolariam a área por eles habitadas, que no fascismo ficou conhecido como Gueto judaico.

Disponível em <<http://www.correiodobrasil.com.br/coluna.asp?c=141563>>. Acesso em 01/11/2008.

Com a globalização, à medida que aumenta a mobilidade humana, aumentam os muros e as divisões visíveis e invisíveis, aumentam os guetos. O gueto é

- a) uma área definida como o espaço físico sobre o qual o Estado exerce seu poder soberano.
- b) um estado não-independente e subordinado, até certo grau, a um poder externo ou estrangeiro.
- c) um bairro de uma cidade, onde vivem os membros de uma etnia ou outro grupo minoritário.
- d) um território nacional autônomo totalmente cercado por um território estrangeiro.
- e) uma região geográfica que forma uma unidade distinta em virtude de determinadas características.

**Questão 8:** Leia o fragmento de texto a seguir:

A cidade é o lugar do trabalho, mas também do lazer. A cidade é o lugar da produção, e do consumo. A cidade é o lugar do ir e vir e do estar. É o lugar dos sistemas econômicos e de lutas sociais. É o lugar das funções, mas é também o lugar da arte. A cidade é natureza transformada, mas também é natureza que se rebela.

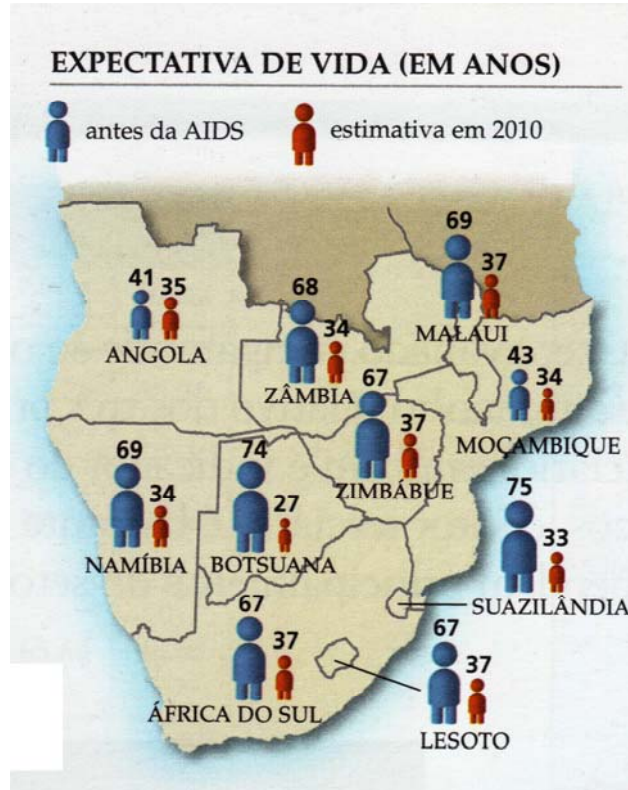
SPÓSITO, Maria Encarnação Beltrão. *A urbanização no Brasil*. São Paulo: CENP, 1993. Geografia – Série Argumento. Adaptado.

Com base no texto, é **CORRETO** afirmar que cidade é:

- a) ciência e conhecimento.
- b) concentração e organização.
- c) impacto e concentração.
- d) planejamento e organização.
- e) unidade e diversidade.

**QUESTÕES DISCURSIVAS**

**Questão 1:** Analise a figura a seguir. Ela apresenta dados sobre os efeitos da epidemia de Aids em alguns países africanos.



PHILLIPSON, Olly. *Atlas geográfico mundial*. Curitiba – PR: Editora Fundamento Educacional, 2007.

O HIV (vírus da imunodeficiência humana) é o retrovírus que causa a AIDS (sigla em inglês para síndrome da imunodeficiência adquirida), doença que aos poucos enfraquece o sistema imunológico do corpo humano.

a) Qual o efeito da epidemia apontado na figura?

---

---

---

b) Explique como esse efeito interfere na estrutura demográfica dos países em destaque?

---

---

---

---

**Questão 2:** Leia os textos a seguir:

O diagnóstico dos problemas urbanos ficaria incompleto se não enfrentássemos a questão dos governos municipais. Governos hierárquicos, centralistas, autoritários, controlados pelas elites locais e pelo assim chamado 'livre mercado', que orientam segundo interesses privatistas a gestão da máquina pública. O governo é a forma como se estrutura o exercício do poder. Para enfrentar esta realidade conservadora, de autoritarismo e centralismo, as experiências apontam para a reforma das instituições, promoção da transparência e do controle social, descentralização da gestão e participação cidadã. Como se vê, até no plano da política já existem propostas inovadoras. O Orçamento Participativo é emblemático de todo um conjunto de experiências de democratização da gestão e controle social que compõem hoje um amplo repertório de possibilidades.

Silvio Caccia Bava. *Le Monde Diplomatique* Brasil. São Paulo: Instituto Polis, ago.2008.

**Abertas as votações do Orçamento Participativo Digital 2008**  
**Publicado em 12/11/2008**

O prefeito de Belo Horizonte, Fernando Pimentel, lançou, nesta quarta-feira, dia 12, o Orçamento Participativo Digital 2008. Implantado em 2006 pela Prefeitura, o programa chega à sua segunda edição com maior valor investido e novidades no formato.

Durante o lançamento, Pimentel fez uma reflexão sobre a importância da iniciativa. "O Orçamento Participativo demonstra o resultado da convivência democrática e administrativa entre o governo municipal e a população belo-horizontina. Essa forma de participação popular se incorporou, definitivamente, à vida política dos municípios brasileiros administrados por governos do campo democrático popular", destacou.

Disponível em < <http://portalpbh.pbh.gov.br/pbh/ecp/noticia> > . Acesso em 12/11/2008. Adaptado.

Cite e explique um objetivo do Orçamento Participativo.

---

---

---

---

---

---

---